

SOUVENIRS DU SUD-EST ASIATIQUE



## Odeurs de vacances au Rotary Club Aigle

### Brèves membres



Paul  
Brunner

**P**aul Brunner honore le club de sa présence et reçoit pour en récompense une salve d'applaudissement. On regrette — ça va sans dire — l'absence de Blaise Ingold, et on se dit que, bien sûr, une fois qu'on reçoit son PHF, on ne vous voit plus. Il faudra y penser avant d'en donner d'autres.

### QUE NOUS RÉSERVE LE FUTUR ?

Seul Doodle le sait, mais on s'en fait peut-être une indigestion? Un seul remède, qu'on y réponde vite et qu'on les oublie. CLIQUEZ SUR LES ICONES MAINTENANT et surtout: **INSCRIVEZ-VOUS NOMBREUX.**

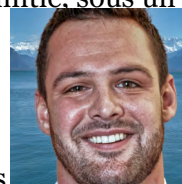
### EN UN CLIN D'ŒIL

- INSCRIVEZ-VOUS AUX MANIFESTATIONS DU RCA

«On y passera de bons moments» promet le président qui sait de quoi il parle.

### BULLETIN DU 22 FÉVRIER

**L**ors de ce déjeuner d'amitié, sous un soleil radieux, nous avons eu le plaisir de rencontrer deux jeunes pupilles fort sympathiques de notre président.



Stéphane Grau



# Rotary



# SOYONS L'INSPIRATION

J'en profite pour les représenter, nous avons donc à gauche Maxime Crisinel avocat dont notre encyclopédie vivante Franz Henri Gilliéron est quasiment sûr qu'il est de parenté d'un certain pasteur Crisinel ayant sévi dans la région.



## RÉUNION DU 1<sup>ER</sup> MARS À LA COURONNE D'YVORNE

### PRÉSIDENCE :

LUC DEL RIZZO

### BULLETINIER:

CHRISTIAN MINACCI

### PRÉSENCES À L'EXTÉRIEUR

FRANZ-HENRI GILLIÉRON QUI A FAIT LA RETRAITE DES REUSILLES

### ROT. VISITEURS-INVITÉS :

NOP

### APÉRITIF :

OFFERT PAR LUC DEL RIZZO

### TAUX DE PRÉSENCE :

FAMÉLIQUE ~ 29%

### Pensée du jour

Elle nous vient de François Cavanna

*Il ne suffit pas d'être con. Il faut être fier de l'être.*

📍 🚗 🚲 Stéphane Grau

## AUTRES ÉVÉNEMENTS

A droite nous avons le jeune Quentin Racine, avocat également, et personnage emblématique de la commune d'Ollon d'où proviennent ses racines.

La suite des événements et des procédures qui feront certainement débat au prochain épisode...

La légende raconte que le sublime polo brodé «Rotary» du fraîchement nommé Paul Harris Fellow Blaise Ingold serait disponible au plus offrant.

Pour la partie officielle, tout à déjà été dit, et tout, et on ne peut plus clair par le rédacteur en chef dans le précédent numéro.

**P** Paul Droz tente de convaincre les Rotariens de se rendre au «*Souper ceinture*» organisé par le club local des Innerwheels du Chablais. Ceux qui ne savent pas encore ce qu'est un «souper ceinture» et qui se rendront sur la toile y trouveront peut-être cette illustration chinoise:



Voilà peut-être de quoi se motiver. Ce sera le **8 avril, 19h**, ce sera une fondue préparée par le célèbre fondeur Eddy Baillifard, et on se



## A VOS AGENDAS

**NB: à jour sur le site du club**

- |          |   |                               |
|----------|---|-------------------------------|
| 07.03.19 | <b>Dîner</b> d'amitié                               | La Couronne                   |
|          | 18h30   |                               |
| 15.03.19 | Déjeuner d'amitié & présentation du voyage à Roi-et | Château Maison-Blanche        |
| 21.03.19 | <b>Apéro Time !</b>                                 | Caveau des Vignerons d'Yvorne |
|          | 18h30   |                               |
| 22.03.19 | Déjeuner d'amitié                                   | La Couronne                   |

retrouvera nombreux dans la salle réservée chez Fixit à Bex, la salle Beauregard. Inscriptions chez Paul Droz qui transmettra à la présidente du club, Madame Marianne Berra.

## Pensée du jour

Une phrase du général De Gaulle :

*J'ai entendu vos points de vue, ils ne rencontrent pas les miens, la décision est prise à l'unanimité.*

## Des anniversaires

Cinq anniversaires et demi en ce mois de mars :

3	Luc del Rizzo	46
6	Jacques Luisier	77
13	Léonard Maret	49
15	Vincent Mottier	45
18	Christophe Guido	43
23	Julien Hoefliger	48

## Un set de table qui se fatigue

Nous nous sommes laissés dire que certains Rotariens du club d'Aigle voudrait enfin voir de nouveaux visages sur le set de table qui leur est présenté à chaque repas. Nous osons espérer que cette légitime demande sera bientôt honorée.

D'autres rumeurs font également état de l'arrivée probable de deux nouveaux membres. Les premiers comprendront sans doute qu'il faudra attendre encore un peu avant de voir de nouveaux visages sous leur assiette.

À propos de nouveaux membres, les Rotariens d'Aigle seraient ravis d'élargir l'éventail de leur nombre à des professions peu représentées. Nous pensons par exemple aux professions de pharmacien, garagiste, métiers des arts, etc. Le recrutement est ouvert, qu'on se le dise.

## BULLETIN DU 1ER MARS

Notre envoyé spécial à cette réunion de Rotariens du 1er mars, empêché par d'autres obligations, n'a pas pu nous remettre sa contribution à ce jour. Nos lecteurs voudront bien patienter jusqu'au prochain numéro, et que chacun soit remercié d'avance.

## CULTURE GÉNÉRALE

À l'heure où, dans certains milieux, on s'agite et on court dans tous les sens comme une poule aveugle, il nous a paru intéressant de profiter des pages blanches de notre **Trait d'Union** pour essayer de vous proposer une lecture abrégée du *Résumé à l'intention des décideurs* du dernier rapport du GIEC relatif au changement climatique.

Pour les intéressés, anglophone de préférence, le GIEC s'abrége IPCC et dispose d'un site Internet à l'adresse <https://www.ipcc.ch/>. On y trouve l'ensemble des documents intéressants et surtout, quelques explications sur cette organisation et sa méthodologie. C'est une émanation de l'ONU, un groupe d'experts, qui se base pour rédiger son rapport sur des milliers d'études scientifiques faites sur le sujet de par le monde. Si certains peuvent lui reprocher un certain biais politique, le fondement de leurs propos me paraît extrêmement solide.

Voici donc le résumé du résumé (Dont l'original, en anglais, [se trouve à cette adresse >>>](#)).

## Introduction

Ce rapport répond à l'invitation faite au GIEC de «présenter un rapport spécial en 2018 sur les effets du réchauffement de la planète de 1,5 °C au-dessus des niveaux préindustriels et sur les voies d'émission de gaz à effet de serre mondiales connexes», qui figure dans la décision de la 21e Conférence de Paris sur le climat. Le GIEC répond ainsi à la demande de l'ONU de proposer une réponse mondiale aux thèmes du «changement climatique, du développement durable et des efforts pour éliminer la pauvreté».

Le résumé présente les principales conclusions du rapport spécial, fondées sur l'évaluation de la littérature scientifique, technique et socio-économique disponible concernant le réchauffement planétaire de 1,5°C et l'estimation comparative entre un réchauffement de 1,5°C et de 2°C. Le niveau de confiance associé à chaque constatation clé est indiqué dans le langage «calibré» du GIEC.

## Comprendre le réchauffement planétaire de 1,5°C

On estime que les activités humaines ont causé à ce jour environ  $1,0^{\circ}\text{C} \pm 0,2^{\circ}$  de réchauffement au-dessus des niveaux préindustriels. Le réchauffement climatique devrait atteindre  $1,5^{\circ}\text{C}$  entre 2030 et 2052 s'il continue d'augmenter au rythme actuel (confiance élevée).

Reflétant cette tendance, la température moyenne à la surface du globe (GMST) observée pour la décennie 2006-2015 était de  $0,87^{\circ}\text{C}$  supérieure à la moyenne sur la période 1850-1900 (confiance très élevée). Le réchauffement planétaire anthropique (causé par l'activité humaine) estimé correspond au niveau de réchauffement observé à  $\pm 20\%$  près (fourchette probable)<sup>1</sup>. Le réchauffement planétaire augmente actuellement à  $0,2^{\circ} \pm 0,1^{\circ}\text{C}$  par décennie en raison des émissions passées et actuelles (confiance élevée).

Un réchauffement supérieur à la moyenne mondiale annuelle se produit dans de nombreuses régions et saisons terrestres, dont deux à trois fois plus élevé dans l'Arctique.

Le réchauffement est généralement plus élevé sur terre que sur l'océan (confiance élevée).

Le réchauffement persistera pendant des siècles, voire des millénaires, et continuera d'entraîner de nouveaux changements à long terme dans le système climatique, comme l'élévation du niveau de

la mer, avec les impacts associés (confiance élevée), mais ces émissions seules sont peu susceptibles de provoquer un réchauffement planétaire de  $1,5^{\circ}\text{C}$  (confiance moyenne).

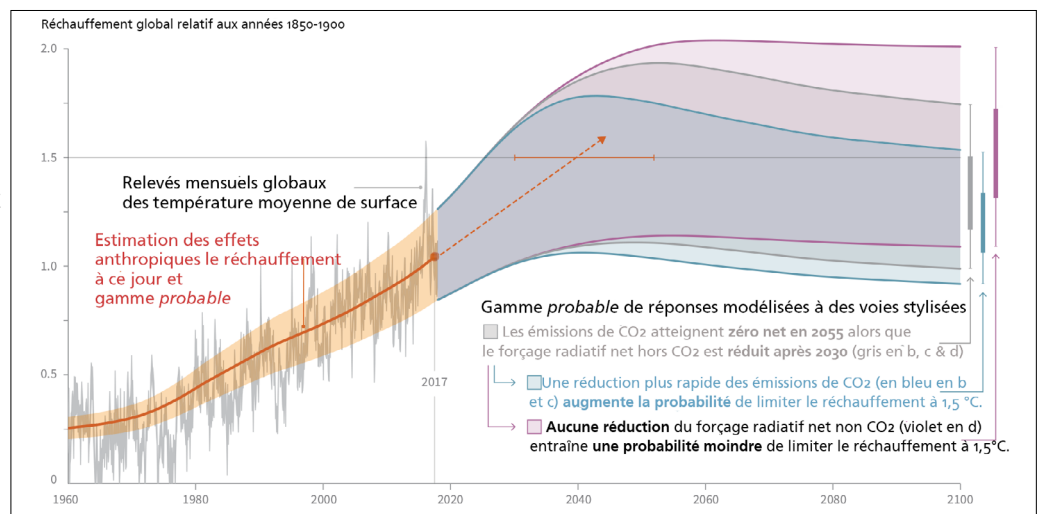
Jusqu'à présent, les émissions anthropiques ne sont pas susceptibles de provoquer un réchauffement de plus de  $0,5^{\circ}\text{C}$  au cours des deux ou trois prochaines décennies (confiance élevée) ou sur une échelle de temps de cent ans (moyenne confiance).

### **Atteindre et maintenir un niveau net nul d'émissions anthropiques mondiales de CO<sub>2</sub> et une**

1 Ce n'est pas dans le rapport, mais comment comprend-on cette affirmation ? Qu'il y aurait une part de réchauffement provenant d'autres origines ?

**réduction du rayonnement<sup>2</sup> net non CO<sub>2</sub> mettrait fin au réchauffement planétaire anthropique sur des échelles de temps pluriannuelles** (confiance élevée). La température maximale atteinte est ensuite déterminée par les **émissions mondiales nettes cumulées** de CO<sub>2</sub> anthropique jusqu'au moment où les émissions nettes de CO<sub>2</sub> sont nulles (confiance élevée) et le niveau de «forçage radiatif» hors CO<sub>2</sub> dans les décennies précédant le moment où les températures maximales sont atteintes (confiance moyenne).

Les risques climatiques envers les systèmes naturels et humains — qui ont déjà été observés — sont plus élevés qu'actuellement pour un réchauffement planétaire de  $1,5^{\circ}\text{C}$ , mais inférieurs à  $2^{\circ}\text{C}$  (haute confiance). Ces risques dépendent



de l'ampleur et du taux du réchauffement, de la situation géographique, des niveaux de développement, ainsi que du choix et de la mise en œuvre de mesures d'adaptation (confiance élevée).

Certains impacts peuvent être durables ou irréversibles, comme la perte de certains écosystèmes (confiance élevée). . (à suivre)

2 Dans le jargon climatique : forçage radiatif, soit la différence entre le rayonnement reçu par la Terre et celui ré-émis